



Collectivité
Territoriale
de **Martinique**

UNE ANNEE D'EXISTENCE AU SERVICE DE LA MARTINIQUE



de **Martinique**
Territoriale
Collectivité

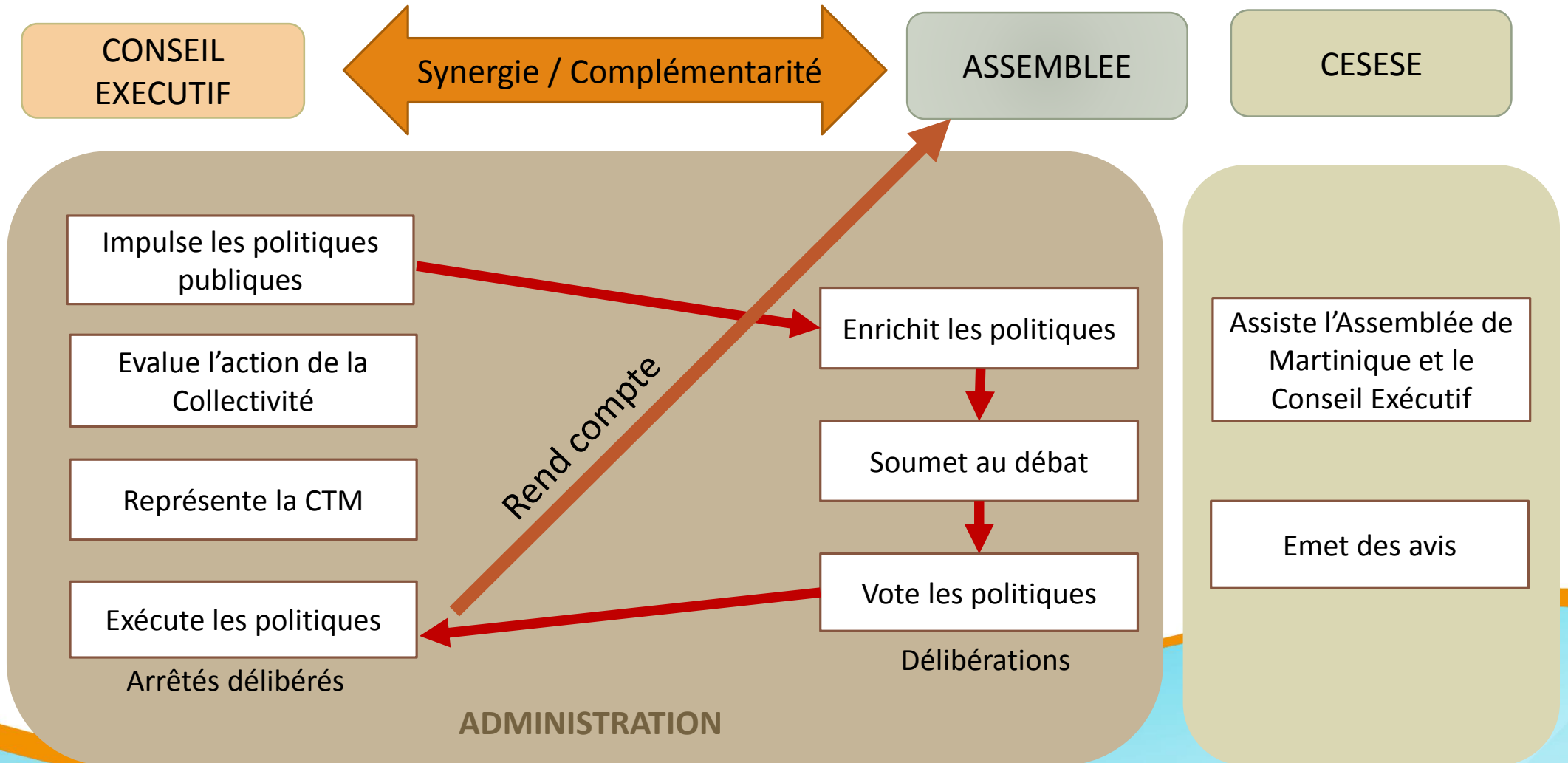
Une collectivité nouvelle

Un contexte institutionnel inédit

Au 1^{er} janvier 2016, la Collectivité Territoriale de Martinique se substitue au Conseil Général et au Conseil Régional, et exerce sur le territoire des compétences très étendues:

- La coopération régionale
- Le développement économique
- Le développement sanitaire et social
- L'éducation et la formation professionnelle
- Le développement culturel, scientifique et sportif
- L'aménagement du territoire et le transport

Une collectivité nouvelle **Un fonctionnement unique**



Une situation initiale **difficile**

1) Absence de préfiguration de la nouvelle Collectivité

Totale imprévoyance politique

→ *Nécessité de mettre en place des processus et circuits de décisions qui permettent le fonctionnement des deux instances (Assemblée et Plénière). Les instances jouent pleinement leur rôle.*

Totale impréparation administrative

Difficulté à surmonter les pesanteurs de l'héritage des précédentes mandatures

→ *Une organisation administration répondant aux enjeux est en train d'être parachevée*

Une situation initiale **difficile**

2) Situation financière délétère

Finances non organisées

- Tableau de bord inexistant (voir rapport Chambre Régionale des Comptes ET celui de la Cour des Comptes)

Déficit avéré

pour rappel, déficit ex CR 79 193 642,62 € et déficit ex CG -7 767 706,61 €.

La CTM a dû faire un emprunt de 112 Millions auprès de l'AFD

La CTM a dû augmenter la taxe sur les carburants (Plénière de Novembre 2016)

La CTM paie la dette et le déficit laissés

3) Gestion des Ressources Humaines inadéquate

Un Recrutement électoraliste débridé (environ 250 titularisations en 2015) qui pèse sur les marges de manœuvre budgétaire

Au total des frais de fonctionnement et de personnel (25% du Budget de la CTM) qui obèrent la mise en œuvre de nouveaux projets

→ *Il fallait assainir le traitement des RH*

Le Conseil Exécutif de Martinique



Alfred
MARIE-JEANNE
Président



Daniel
MARIE-SAINTE



Marie-Hélène
LEOTIN



Louis
BOUTRIN



Aurélie
NELLA



Francis
CAROLE



Sylvia
SAITHSOOTHANE



Miguel
LAVENTURE



Marinette
TORPILLE

Attributions des membres du Conseil Exécutif

Exécutif en charge

Champs d'interventions

Alfred Marie-Jeanne

A compétence sur tous les champs d'interventions
Relations internationales /
Coopération / Affaires Européennes
Ordonnateur / Chef du personnel,
des services et du patrimoine de la
Collectivité

Louis Boutrin

Développement durable et énergie :
Economie bleue (plaisance métiers de
la mer, énergie) et croissance verte
(agriculture, etc.)

Transports

Sports

Francis Carole

Affaires sociales / Santé / Solidarités

Miguel Laventure

Affaires financières et budgétaires /
octroi de mer / Fiscalité / Gestion des
fonds européens

Tourisme

Marie-Hélène Léotin Patrimoine / Culture

Daniel Marie-Sainte

Infrastructures et réseaux
numériques

Formation professionnelle

Porte-parole du Conseil Exécutif

Aurélie Nella

Enseignement supérieur
et Recherche

Affaires juridiques

Sylvia Saithsoothane

Education collèges et Lycées

Marinette Torpille

Développement économique /
Emploi / aides aux entreprises

Tous les conseillers
exécutifs

PADDMA : Plan d'Aménagement et
Développement Durable de Marti-
nique

L'Assemblée de Martinique



■ Groupe
GRAN SANBLE POU BA PEYI-AAN CHANS

■ Groupe
ENSEMBLE POUR UNE MARTINIQUE NOUVELLE

51 Conseillers

2 Groupes

1 Président

4 Vice-Présidents

17 commissions

Les Commissions Sectorielles

FINANCES, PROGRAMMATION BUDGETAIRE ET FISCALITE

Président
Michel BRANCHI
Vice président
Yan MONPLAISIR
Secrétaire
Richard BARTHELERY
Membres
Manuella CLEM BERTHOLO
Karine MOUSSEAU
Fred LORDINOT
David ZOBDA

BTP -ÉQUIPEMENT, RESEAUX NUMERIQUES

Président
Georges CLEON
Vice président
Lucien RANGON
Secrétaire
Manuella CLEM BERTHOLO
Membres
Joachim BOUQUETY
Denis LOUIS REGIS
Felix CATHERINE
David ZOBDA

CULTURE, IDENTITE ET PATRIMOINE

Présidente
Christiane EMMANUEL
Vice président
Denis LOUIS REGIS
Secrétaire
Manuella
CLEM BERTHOLO
Membres
Karine MOUSSEAU
Clément CHARPENTIER-TITY
Michelle MONROSE
Marie Thérèse CASIMIRIUS

AFFAIRES EUROPEENNES ET COOPERATION

Présidente
Marie-Line LESDEMA
Vice président
Richard BARTHELERY
Secrétaire
Charles JOSEPH-ANGELIQUE
Membres
Louise TELLE
Belfort BIROTA
Marie-Thérèse CASIMIRIUS
Sandra VALENTIN

AFFAIRES JURIDIQUE ET TEXTES

Présidente
Marie France TOUL
Vice président
Diane MONTROSE
Secrétaire
Sandrine SAINT AIME
Membres
Jean-Philippe NILOR
Joachim BOUQUETY
Claude BELLUNE
David ZOBDA

GERONTOLOGIE, PERSONNES EN SITUATION DE HANDICAP

Présidente
Stéphanie NORCA
Vice président
Raphaël MARTINE
Secrétaire
Louise TELLE
Membres
Maryse PLANTIN
Christiane BAURAS
Marie Frantz TINOT
Jenny DULYS-PETIT

INSERTION, ECONOMIE SOCIALE ET SOLIDAIRE

Présidente
Josiane PINVILLE
Vice président
Jean Philippe NILOR
Secrétaire
Christiane BAURAS
Membres
Georges CLEON
Francine CARIUS
Charles André MENCE
Justin PAMPHILE

EDUCATION, JEUNESSE, ENSEIGNEMENT SUPERIEUR RECHERCHE ET INNOVATION

Président
Eugène LARCHER
Vice président
Clément CHARPENTIER-TITY
Secrétaire
Christiane EMMANUEL
Membres
Jean-Philippe NILOR
Claude BELLUNE
Michelle BONNAIRE
Michelle MONROSE

FORMATION PROFESSIONNELLE ET APPRENTISSAGE

Présidente
Francine CARIUS
Vice président
Gilbert COUTURIER
Secrétaire
Marius NARCISSOT
Membres
Josiane PINVILLE
Marie France TOUL
Jean Claude DUVERGER
Catherine CONCONNE

SANTE ET ACTION DE PREVENTION, PMI, ASE

Présidente
Louise TELLE
Vice présidente
Sandrine SAINT AIME
Secrétaire
Maryse PLANTIN
Membres
Christiane BAURAS
Josiane PINVILLE
Felix CATHERINE
Sandra VALENTIN

LOGEMENT ET HABITAT

Présidente
Christiane BAURAS
Vice présidente
Michelle BONNAIRE
Secrétaire
Raphaël MARTINE
Membres
Stéphanie NORCA
Maryse PLANTIN
Jenny DULYS-PETIT
Justin PAM

TRANSPORTS

Président
Lucien ADENET
Vice président
Belfort BIROTA
Secrétaire
Sandrine SAINT-AIME
Membres
Eugène LARCHER
Lucien RANGON
Johnny HAJJAR
Lucie LEBRAVE

POLITIQUE DES SPORTS

Présidente
Marius NARCISSOT
Vice président
Diane MONTROSE
Secrétaire
Marie-Line LESDEMA
Membres
Richard BARTHELERY
Lucien RANGON
Marie Frantz TINOT
Lucie LEBRAVE

DEVELOPPEMENT ECONOMIQUE ET TOURISME

Président
Yan MONPLAISIR
Vice président
Michel BRANCHI
Secrétaire
Francine CARIUS
Membres
Diane MONTROSE
Karine MOUSSEAU
Catherine CONCONNE
Johnny HAJJAR

DEVELOPPEMENT AGRICOLE, AGRO-TRANSFORMATION ET ELEVAGE

Présidente
Nadine RENARD
Vice président
Lucien ADENET
Secrétaire
Gilbert COUTURIER
Membres
Nadia LIMIER
Denis LOUIS REGIS
Kora BERNABE
Catherine CONCONNE

POLITIQUE DE LA MER, METIERS DE LA MER (Pêche, aquaculture, tourisme et ressources marines dans la ZEE)

Président
Joachim BOUQUETY
Vice président
Eugène LARCHER
Secrétaire
Raphaël MARTINE
Membres
Nadia LIMIER
Georges CLEON
Patricia TELLE
Jean Claude DUVERGER

DEVELOPPEMENT DURABLE, ENVIRONNEMENT, ENERGIE, RISQUES NATURELS ET TECHNOLOGIQUES

Président
Charles JOSEPH-ANGELIQUE
Vice présidente
Marie-Line LESDEMA
Secrétaire
Nadine RENARD
Membres
Nadia LIMIER
Lucien ADENET
Kora BERNABE

Une Collectivité qui s'organise

Une Administration forte de 4 200 agents ...

... qui se structure ...

Prise de fonction du DGS en Juin

Organigramme des services en Octobre 2016

- **8 Directions Générales Adjointes**
- **3 Directions rattachées au Président**
- **3 Directions et une mission rattachées au DGS**

Nomination des DGA en Octobre 2016

Appel à candidature en cours pour les directions

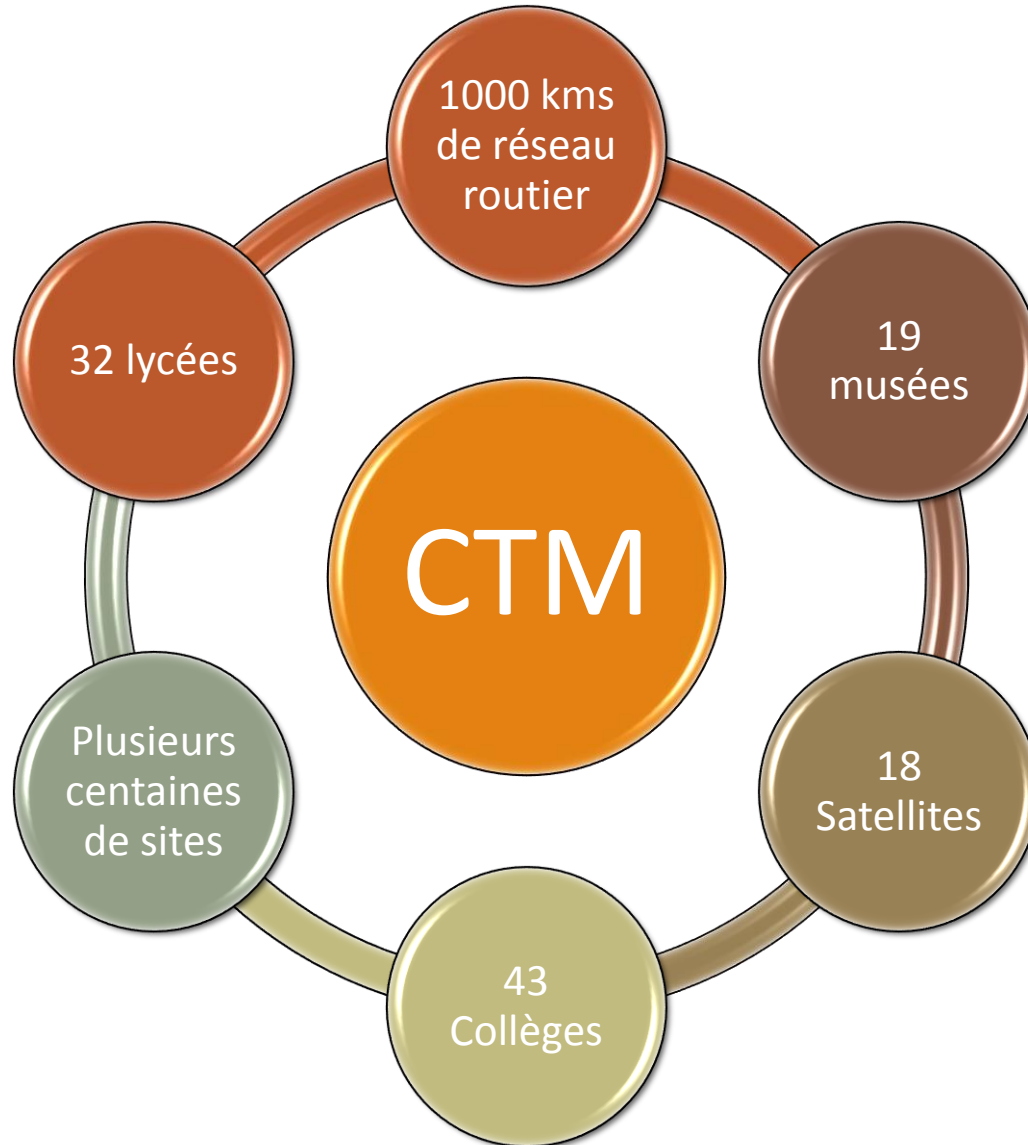
... dans le dialogue

4 Comités Techniques

3 Commissions Administratives Paritaires

2 CHSCT

Les extensions de la Collectivité



Principaux satellites



MDPH : Maison Départementale des Personnes Handicapées



Association de Gestion de l'Environnement de la Formation en Martinique



Tropiques Atrium Martinique



Comité Martiniquais du Tourisme



Parc Naturel Régional de Martinique



Campus Caribéen des Arts



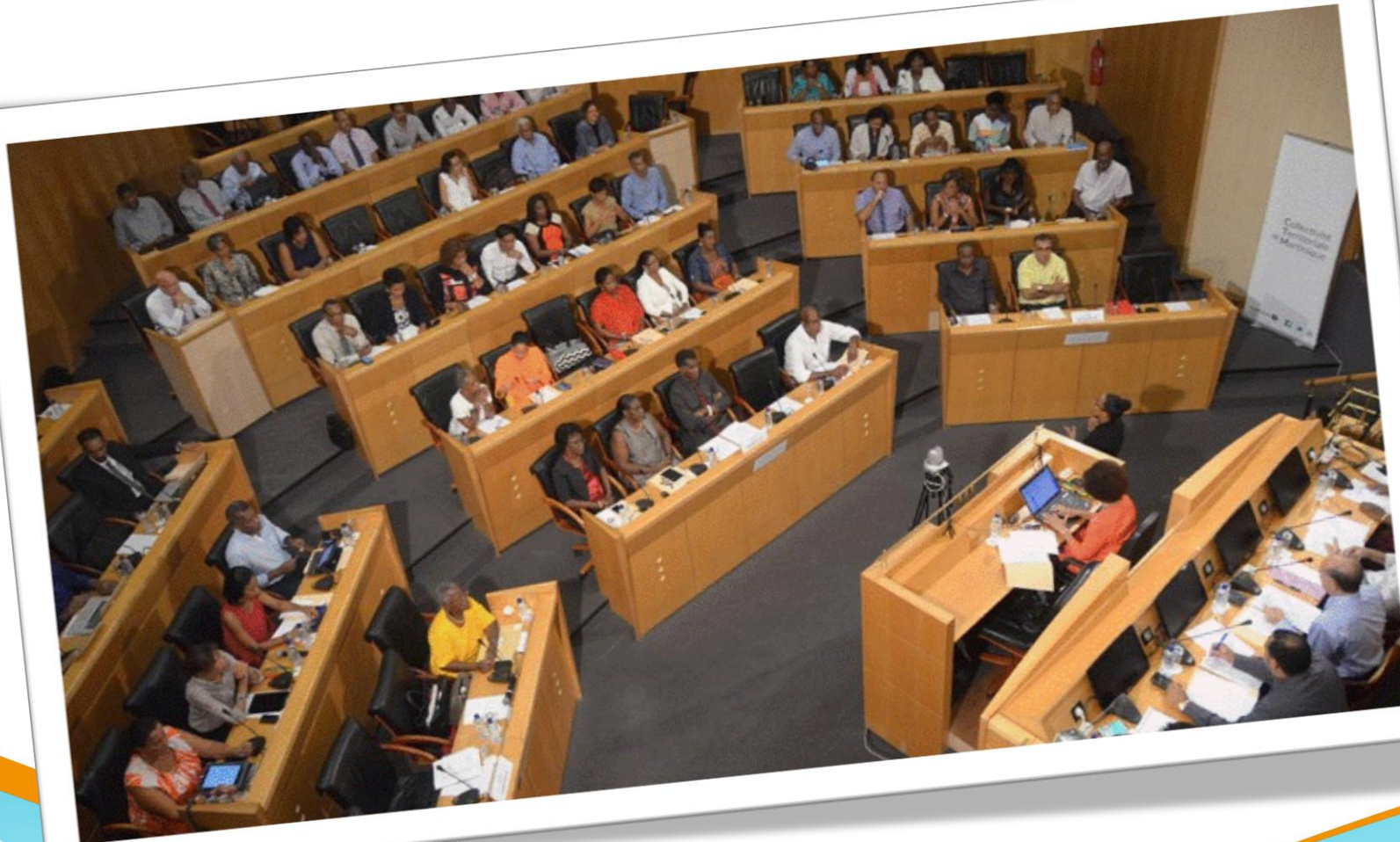
Pôle Agroalimentaire Régional de Martinique

Les Réunions du Conseil Exécutif



30 Réunions du Conseil Exécutif
1627 Arrêtés délibérés

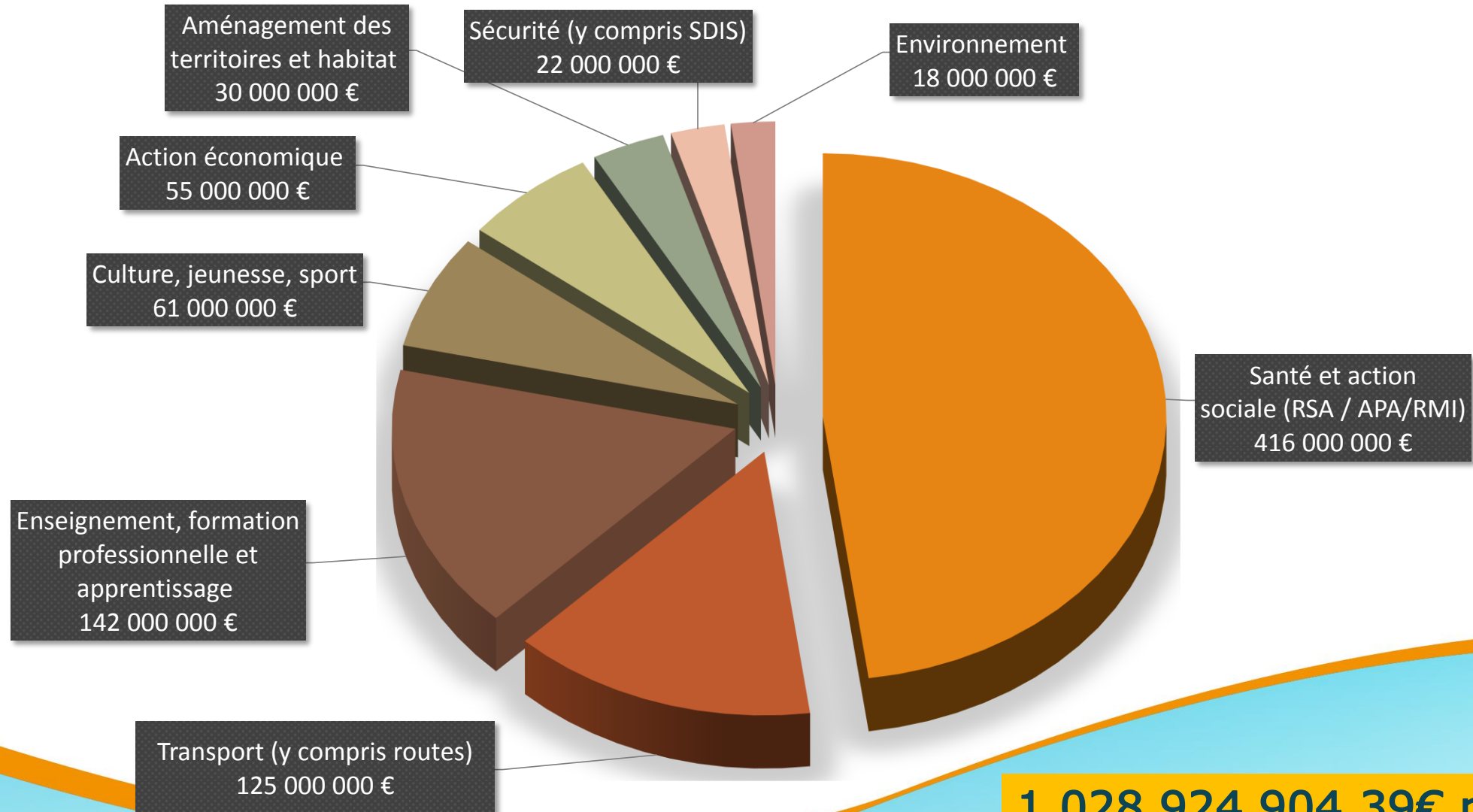
Les Réunions du Conseil Exécutif



12 Séances plénières

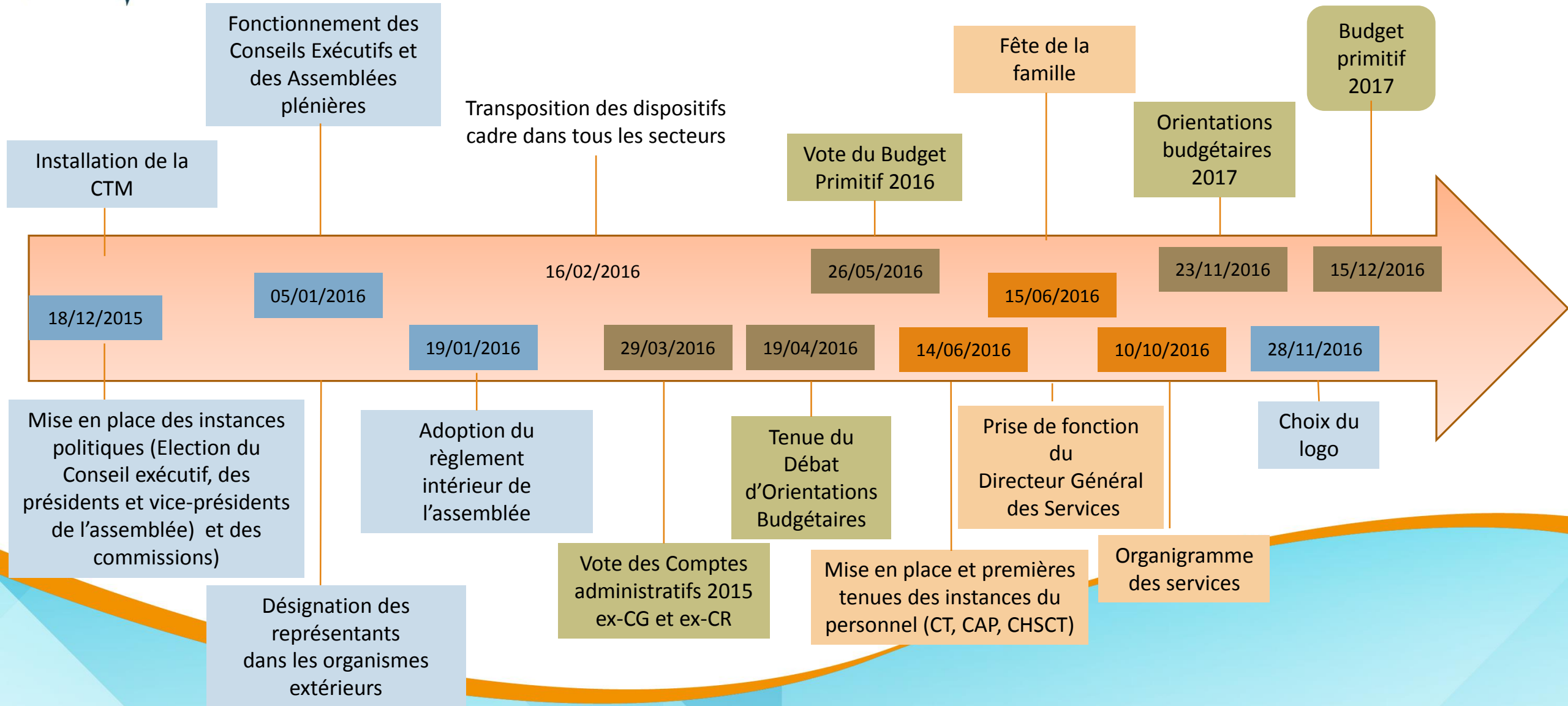
1422 Délibérations

L'affectation du budget



1 028 924 904,39€ mandatés

Une Collectivité à construire



Les assises du Sport – Juin à Juillet 2016

Mener une concertation avec les acteurs du territoire autour du sport martiniquais, Objectif: «un livre blanc du sport martiniquais » où sont définies les orientations stratégiques de la CTM dans ce domaine.



Organisation d'événements sportifs

- Le grand prix hippique de la CTM – janvier 2016
- Le Trophée de Golf - juin 2016
- Manifestations dans le cadre de la Biennale internationale de danse

Soutien à des manifestations sportives d'envergure

- Tour cycliste
- Tour des Yoles rondes
- Martinique Surf Pro
- Martinique Jet Race

Opération Sport Vacances

Permet à 600 jeunes, âgés de 7 à 14 ans, de profiter en juillet, de trois semaines d'activités sportives et culturelles avec la CTM.



et d'affirmation identitaire

Attribution de bourses à la formation culturelle et artistique

Attribuées à des jeunes qui envisagent de suivre des formations non dispensées en Martinique dans les domaines de la musique, de la danse, du théâtre, des arts visuels et de l'audiovisuel.

Soutien à des manifestations culturelles d'envergure

- Biguin' Jazz
- Festival international de Jazz



et d'affirmation identitaire

Organisation d'événements culturels

- Jénérasyon Matinik Artistik - un festival des arts consacré aux jeunes talents martiniquais
- Grandes Vacances aux Musées
- Gloryé 22 mé
- Nuits des musées
- Septanm 70



Un investissement pour l'avenir

Aides aux étudiants – Juillet 2016

Permet aux étudiants, bacheliers ou titulaires de diplômes équivalents, d'obtenir des aides financières non remboursables, des prêts remboursables sans intérêt et des bourses

Près de 6 000 étudiants payés entre en 2016.

Elaboration d'un règlement transitoire d'aides aux étudiants, plus adaptés aux réalités des bénéficiaires.



Education

Visite des 68 collèges et lycées de Martinique afin de faire le point sur les structures, les projets et rencontrer les équipes administratives et techniques



Projet de relocalisation du Lycée SCHOELCHER en 6 mois. Réussite de la rentrée scolaire 2016. Début des travaux de démolition/reconstruction du lycée.

En septembre, pendant que la communauté du lycée Schoelcher était redéployée au sein des lycées environnants, les travaux tant attendus, eux, débutaient.



Plan numérique en partenariat avec l'Education Nationale

Partenariat avec l'éducation nationale pour le développement du numérique éducatif.

Lancement de la plateforme numérique de soutien scolaire permettant à des parents qui ne peuvent pas payer des cours à leurs enfants de bénéficier de l'expertise de professeurs en ligne de la 6ème à la terminale . Plateforme interactive, disponible 7 jours sur 7 , 24 heures sur 24 et totalement gratuite pour les familles !!



La



Collectivité
Territoriale
de Martinique

vous accompagne

dans votre réussite

scolaire

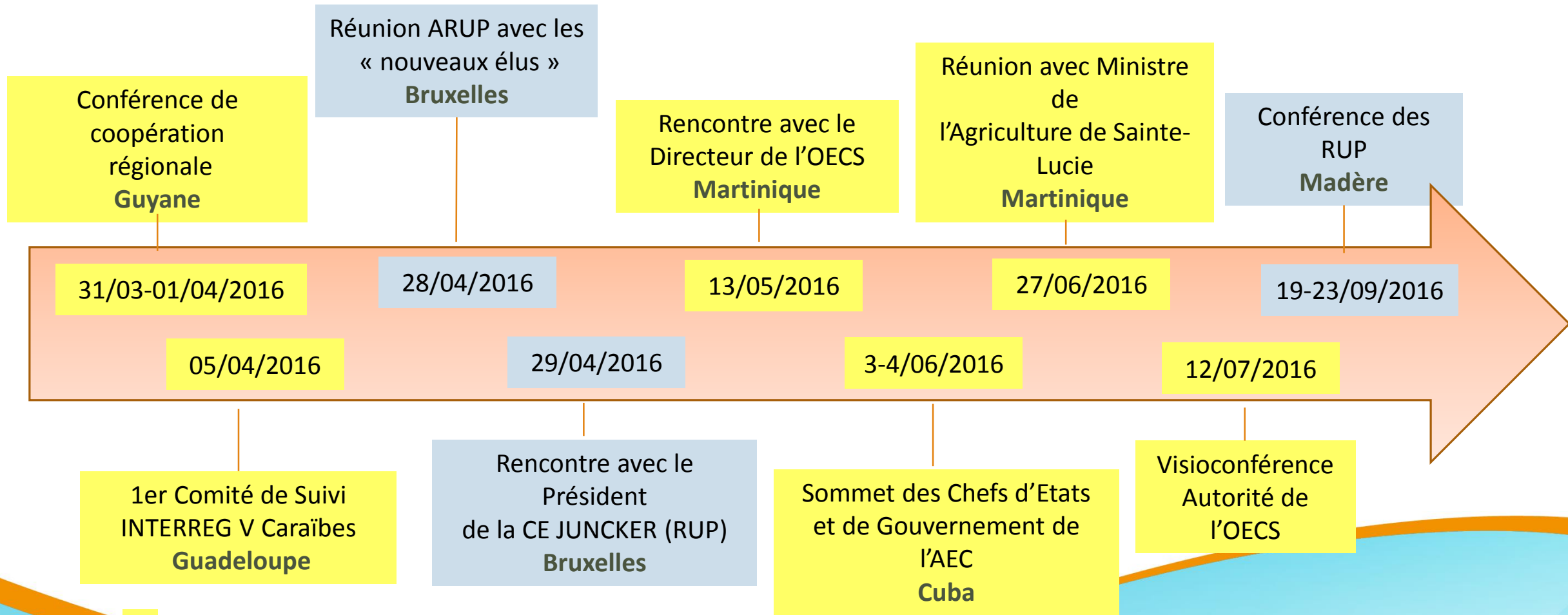
<http://soutienscolaire.collectivitedemartinique.mq>

Sensibilisation de la population

Sera menée par la CTM sur 3 ans et mise en place en partenariat avec 5 villes-test : Fond Saint-Denis et le Prêcheur pour le Nord, Fort-de-France pour le Centre, et le Vauclin et le François pour le Sud, cette action de sensibilisation des foyers martiniquais aux risques majeurs a pour objectif de se familiariser aux gestes adaptés aux situations d'urgence.



Rayonnement - Coopération



Consolidation de nos relations institutionnelles avec la Caraïbe

Définition d'un nouveau cadre d'intervention avec les instances nationales, européennes et internationales

Rencontre avec la
Délégation de Louisiane



7ème Sommet des Chefs d'États et de
Gouvernements de l'AEC



Santé: 3ème réunion du Conseil des
Ministres de la Santé à l'OECD

Apprentissage

7 500 formations supplémentaires

La CTM a signé avec les représentants de l'Etat et du Comité Paritaire Interprofessionnel Régional pour l'Emploi et la Formation Professionnelle (COPAREF), une convention tripartite qui s'inscrit dans le cadre du « Plan 500 000 formations supplémentaires » impulsé par le Gouvernement.



Apprentissage

Le Service Public Régional de l'Orientation

Une collaboration nouvelle entre l'Etat, la Collectivité Territoriale de Martinique et 11 autres opérateurs dont Pôle Emploi, l'Éducation Nationale, la Direction de l'agriculture et des forêts, l'Université des Antilles, les missions locales, le CAP Emploi, les OPACIF (FONGECIF, FAFSEA, UNIFORMATION), les chambres consulaires et l'AFPA Martinique avec pour objectif d'offrir un service d'orientation professionnelle gratuit, facilement accessible pour tous et sur tout le territoire.

Mise en œuvre du programme de formation professionnelle

122 marchés notifiés.

Accompagnement du village emploi et formation

La Place Bertin de Saint-Pierre a accueilli le jeudi 22 septembre 2016, la 2ème édition du Village Emploi Formation, organisée par la Mission Locale Nord (Milnord). La Collectivité Territoriale de Martinique a tenu à accompagner cette action forte à l'endroit de la jeunesse.



Le Programme Territorial Maitrise de l'Énergie

Le programme représente un investissement d'au moins 50 millions d'euros d'ici 2020 (Contrat de Plan Etat CTM, Fonds Européens, SMEM, CSPE évitée) et fixe les orientations et les moyens nécessaires à la réussite de la transition énergétique en Martinique.

Le Programme Territorial de Traitement des Déchets

Candidature validée de la Martinique au patrimoine mondial de l'UNESCO

Les aires volcaniques et forestières de la Martinique concourent pour une reconnaissance et une visibilité au niveau mondial.

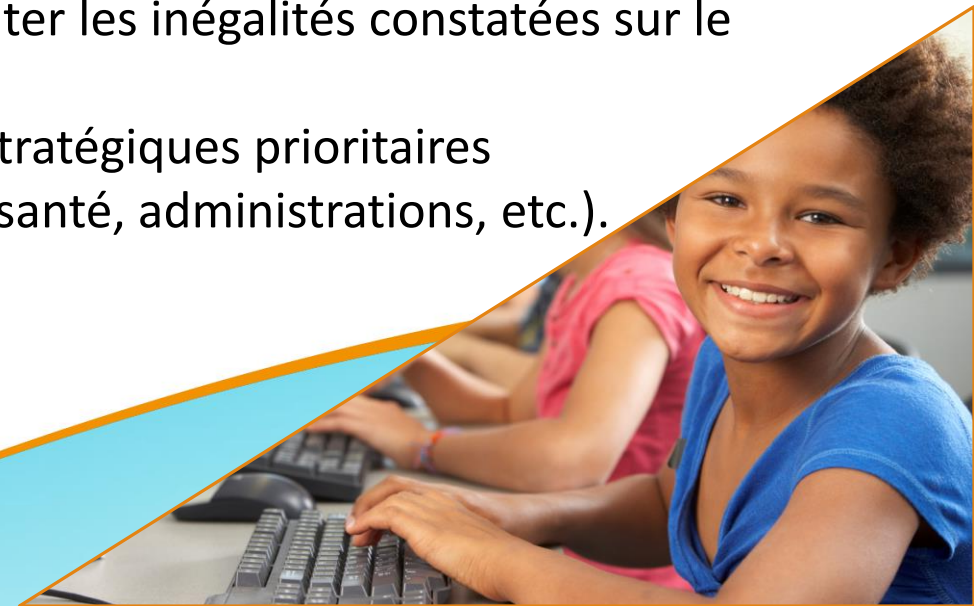


Développement du très haut débit

La CTM signe avec Orange, la Préfecture et la ville de Schoëlcher une convention FTTH quadripartite dont l'objectif est de développer la fibre optique et permettre ainsi à la population martiniquaise d'accéder au très haut débit,

Notification du marché d'amélioration de l'ADSL dans certains quartiers et de déploiement de la fibre dans les zones prioritaires : les travaux qui débuteront au premier trimestre 2017 visent à augmenter les débits sur les zones les plus mal desservies, ceci de manière à limiter les inégalités constatées sur le territoire.

Il a pour objectif également la desserte en fibre optique de sites stratégiques prioritaires (Lycées et collèges, desserte interne des zones d'activité, sites de santé, administrations, etc.).



La Semaine Nationale des Personnes Handicapées – mai 2016

Cette semaine a permis de sensibiliser les personnes valides sur les diverses problématiques que rencontrent près de 25 000 personnes en situation de handicap identifiées en Martinique.

La CTM s'investit dans la lutte contre le Zika



Élimine les eaux stagnantes

Je change l'eau 2 fois par semaine

Je couvre les fûts et citernes d'eau

Je nettoie les gouttières

Je me protège

20
au
27
Février 2016

**Semaine de Lutte
contre le ZIKA**

CASSER LE MOUSTIQUE POUR CASSER L'ÉPIDÉMIE

Collectivité
Territoriale
de Martinique

ars
Agence Régionale de Santé
Martinique

PRÉFET DE LA
MARTINIQUE



Autour du
**HANDI
CAP**

du
14
au
19
Mars
2016

**Semaine
Nationale
des Personnes
Handicapées**

Entrée libre

*JouONS
Collectif*

Collectivité
Territoriale
de Martinique

Le Schéma de l'Autonomie des Personnes Agées et des Personnes en situation de Handicap

La CTM lance les travaux de rédaction de ce schéma dans la plus large concertation avec les acteurs institutionnels et associatifs du champ d'intervention en faveur des personnes âgées et des personnes en situation de handicap.

L'ambition est d'intégrer dans un même document, pour les 5 années à venir, l'ensemble des orientations des politiques publiques de la CTM en faveur des populations concernées en mettant l'accent sur la mutualisation des actions communes aux deux secteurs, tout en prenant en compte les besoins spécifiques des personnes âgées d'une part, et des personnes en situation de handicap d'autre part.



Convention-cadre CTM et CAF

La Collectivité Territoriale de Martinique et la Caisse d'Allocations Familiales s'impliquent pour co-construire une offre de service adaptée et maîtriser les dépenses publiques.

Le Centre de Planification, d'Information et d'Orientation familiales de Martinique – mai 2016

Cette nouvelle structure entièrement financée par la CTM a pour objectif la gestion des missions de planification et d'éducation familiale.

Journées de la cohésion sociale et de la lutte contre la pauvreté

Lancement Journées Territoriales de Réflexion sur la santé

Sur le thème « Diabète, hypertension, obésité et maladies cardiovasculaires ».

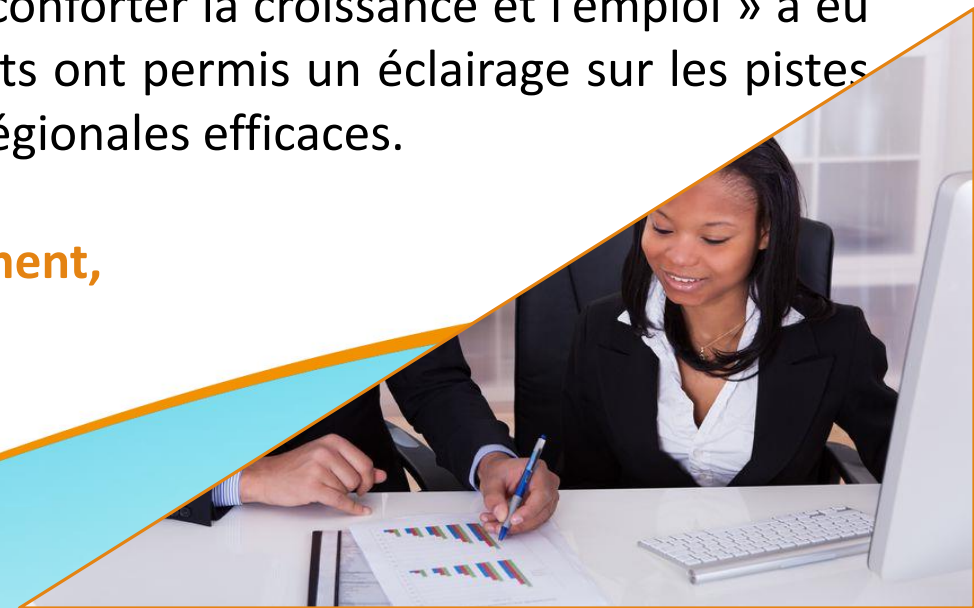
Conférence des acteurs économiques

La Collectivité Territoriale de Martinique a mis en place une rencontre de concertation avec les acteurs économiques locaux. Cette rencontre pluri-professionnelle a pour objectif de définir sur la base des pratiques actuelles, les nouveaux dispositifs d'accompagnement des entreprises, avec pour finalité une amélioration de leurs performances.

Conférence CTM-AFD sur la croissance et l'emploi

La Conférence « Construire les bases d'un nouveau modèle pour conforter la croissance et l'emploi » a eu lieu les 13 et 14 septembre 2016. Une journée et demie de débats ont permis un éclairage sur les pistes envisageables pour donner naissance à des politiques publiques régionales efficaces.

Elaboration en cours du SRDEII (Schéma Régional de Développement, d'Innovation et d'Internationalisation).



Grande Conférence sur le Tourisme

Concertation avec les acteurs du territoire sur la question du tourisme, autour de plusieurs thématiques:

- Ouvrir le ciel de la Martinique au monde
- Renforcer l'offre d'hébergement,
- Structurer le produit Martinique autour de filières labellisées (événementiel, nautisme, croisières...)
- Inciter à des positionnements porteurs avec l'appui de professionnels qualifiés,
- Faire de notre gastronomie le marqueur de notre destination.

Soutien financier au secteur



Pêche – Aquaculture – activités marines

Les assises de la pêche et de l'aquaculture – Juin 2016

Organisées par le comité des pêches et des élevages marins de la Martinique, en présence de représentants de la Dominique, Sainte-Lucie, la Désirade, Saint-Martin, Saint-Barthélémy et la Guadeloupe, cette 2ème édition se déroule sur le thème « La pêche martiniquaise dans son environnement caribéen ».



Agriculture - agrodéveloppement

Pêche – Aquaculture – activités marines

Adoption des dispositifs cadre dans le domaine de l'agriculture.

Accord avec le CIRAD pour une agriculture durable

En intensifiant la Recherche & Développement, la CTM et le CIRAD (L'organisme de recherche agronomique et de coopération internationale pour le développement durable des régions tropicales et méditerranéennes) entendent valoriser la production locale, améliorer les sols cultivables et ainsi élaborer des produits de qualité.



En travaux

- RD1 Traitement glissement et rétablissement de la chaussée - la carrière - Fond Saint Denis (462 000,00 €)
- RD10 reconstruction pont du Prêcheur (5 410 272,84 €)
- Aménagement giratoires la Meynard (2 142 096,00 €)
- RD15 PR0+900 à 1+020 mise hors d'eau carrefour Mahault petit pré (1 718 757,00 €)
- RD48 échangeur Moutte carrefour n°2 fort de France

En études

- Etude Viaduc de Fond Lahaye (Dossier de Prise en Considération validé)
- Etude Carrefour dénivelé Mangot-Vulcin (Dossier de Prise en Considération validé)



En travaux

- Fin des travaux (Maurice Bishop, échangeur pointe des sables), mise en place de la Signalisation Lumineuse de Traffic, Levée des réserves (25,7 M€)
- Fin des travaux Giratoire de Redoute/Ravine Vilaine (825 000€)
- Fin des tranche 1 liaison Beauséjour/Desiles (451 000 €) Fin de la tranche 1 de la liaison Macouba / Grand Rivière
- Démarrage des aménagements sur la RN1 des tronçons Gaschette/Lestrade et Mansarde/Maternité (713 330 € et 6 173 143 €)
- Aménagement carrefour RN2/RD9 – Morne aux bœufs en carrefour giratoire
- RD1 Traitement glissement et rétablissement de la chaussée - la carrière - Fond Saint Denis (462 000,00 €)





Pont du Prêcheur



Mise à 2x2 voies RN1
Mansarde/Maternité



Mise à 2x2 voies RN1
Gaschette/Lestrade





Mise Hors d'eau
RD15 Mahault/Petit-Pré

Giratoire La Meynard



Evolution des transports scolaires

La Collectivité Territoriale de Martinique a équipé les bus scolaires d'un logiciel novateur, baptisé «2 SCHOOL». Ce nouveau moyen technologique comprend une validation sans contact des cartes scolaires et permettra demain aux parents de suivre les trajets de bus en temps réel.

Approbation de la création de Martinique Transport et tenue du premier Conseil D'administration

Dans le cadre de l'habilitation Transport, création d'une autorité organisatrice de transport unique, dénommée MARTINIQUE TRANSPORT et un périmètre unique de transport qui se substituera de plein droit, au plus tard le 1er juillet 2017, aux autorités organisatrices et aux périmètres de transport urbain existants.



- **Principaux projets en étude**
- Reconstruction Collège Vert Pré en Etudes de programmation
- Construction provisoire Lycée Schœlcher (sur site Bellevue) Livré
- Reconstruction Lycée Schœlcher en Appel d'offres
- Rénovation du Golf des Trois Ilets en Appel d'offres
- Construction Pôle Universitaire Santé En études - APD
- RENFORCEMENT PARASISMIQUE CITE SCOLAIRE F.FANON TRINITE APD
- RENFORCEMENT PARASISMIQUE LYCEE R.NERIS MARIN APS
- RENFORCEMENT PARASISMIQUE LYCEE J.PERNOCK LORRAIN APS
- RENFORCEMENT PARASISMIQUE LYCEE LA JETEE FRANCOIS APS
- RENFORCEMENT PARASISMIQUE LYCEE DILLON APS
- Construction Collège Lamentin 3 (400 élèves) En Etudes (APD)
- Reconstruction Collège Morne Rouge (300 élèves) En Etudes (APD)



- **Principaux chantiers en cours ou réalisés**
- Reconstruction LTA
- Reconstruction Observatoire (OVSM)
- Construction demi pension et salle sport collège Ste Anne
- Construction provisoire Lycée Schœlcher (sur site Bellevue)
- Désamiantage collège Placolý
- Désamiantage CFA Rivière Salée
- Rénovation stade Louis Achille terminé



EN RESUME...



Les dépenses de la CTM au 16 décembre 2016

Dépenses en montants globaux

Un budget de **1,335 Milliards d'euros**

42 054 mandats pour un montant de **1,029 Milliards d'euros (77% d'exécution)**

En investissement 253 816 365,99 € payés

En fonctionnement 775 108 538, 40 payés

Principaux secteurs

- **Santé et action sociale (RSA / APA/RMI) : 416 millions €**
- **Enseignement, formation professionnelle et apprentissage : 142 millions €**
- **Transport : 125 millions €**
- **Culture, sport, Jeunesse : 61 Millions €**
- **Action économique : 55 Millions €**
- **Aménagement des territoires et habitat : 30 Millions €**
- **Sécurité (y compris SDIS) : 22 Millions €**
- **Environnement : 18 millions €**



Collectivité
Territoriale
de **Martinique**

UNE ANNEE D'EXISTENCE AU SERVICE DE LA MARTINIQUE



de **Martinique**
Territoriale
Collectivité