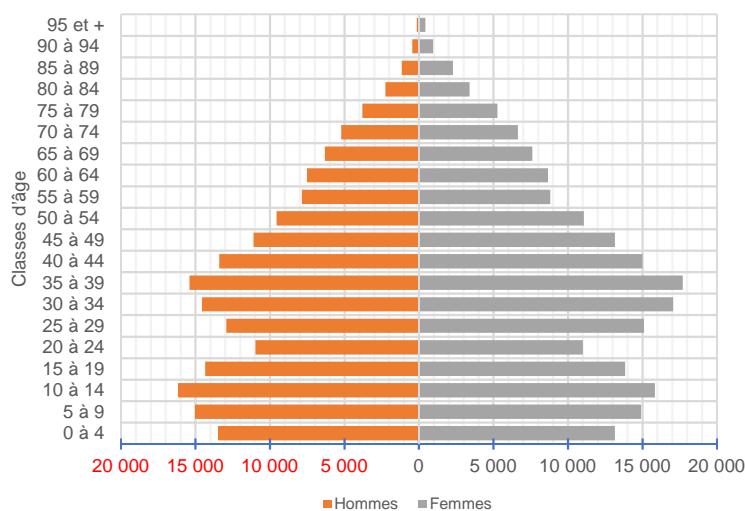


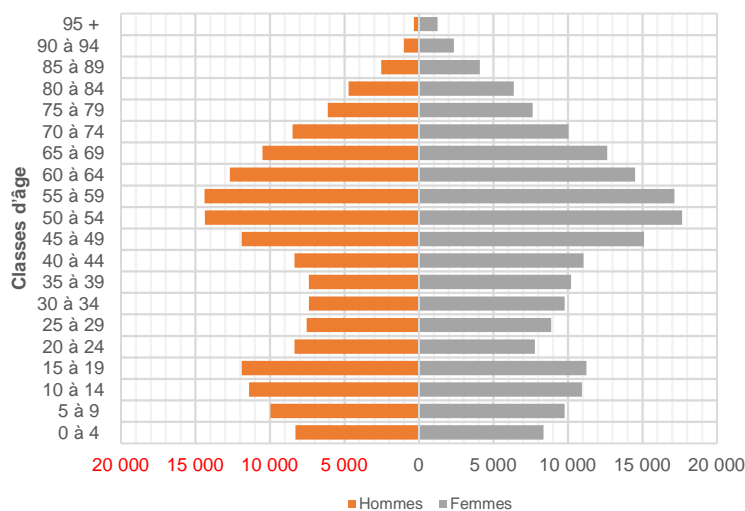
Martinique : l'urgence démographique

La population de la Martinique, estimée par l'Insee au 1^{er} janvier 2019, est de 364 354 habitants). C'est moins que la valeur attendue de la projection appuyée sur le recensement de 2013 qui était de 370 000 habitants. Depuis le pic de 2006, l'île a perdu un peu plus de 8% de sa population, mais cette évolution globale – qui pourrait paraître modérée - et recouvre une réalité complexe faite de déséquilibres qui ressortent bien de la comparaison des pyramides des âges de 2000 et 2019.

Population au 1er janvier 2000



Population au 1er janvier 2019



Une saignée dans la partie la plus jeune de la population

Du début du siècle à 2019, la Martinique perd 19 221 habitants. Mais si elle en gagne 72 196 dans les classes d'âge de 45 ans et plus, elle en perd 91 417 dans les tranches de 0 à 44 ans.

Évolution de la population par classe d'âge

Classe d'âge	2000	2006	2019	2000-2019	%
Population totale	383 575	397 732	364 354	- 19 221	
0-44	259 955	248 009	168 538	- 91 417	- 35,2%
0-14	88 629	83 537	58 718	- 29 911	- 33,7%
15-24	50 166	53 951	39 264	- 10 902	- 21,7%
25-44	121 160	110 521	70 556	- 50 604	- 41,8%
45-95+	123 620	149 723	195 816	+ 72 196	+ 58,4%
45-64	77 726	95 441	117 780	+ 40 054	+ 51,5%
65-95+	45 894	54 282	78 036	+ 32 142	+ 70,0%

La structure de la population s'est profondément modifiée : la part la plus jeune (0-44 ans) qui en représentait les deux tiers (67,8%) en 2000 n'en représente que moins de la moitié en 2019 (46,3%).

Structure de la population par classe d'âge

	2000	2006	2019	2019/2000
0-14	23,1%	21,0%	16,1%	-30,3%
15-24	13,1%	13,6%	10,8%	-17,6%
25-44	31,6%	27,8%	19,4%	-38,7%
45-64	20,3%	24,0%	32,3%	59,5%
65-95+	12,0%	13,6%	21,4%	79,0%
	100,0%	100,0%	100,0%	

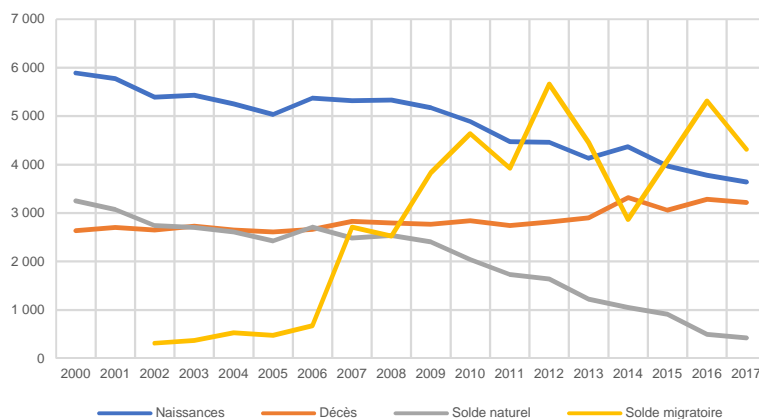
La population en âge de travailler (15-64 ans) a diminué de 8,6%, mais sa composition a beaucoup changé : les 15-44 ans y entrent, en 2019, pour 48,3% contre 68,8% en 2000.

Les chemins de la catastrophe

Le graphique ci-après retrace l'évolution des déterminants du volume de la population. Pour la commodité de la lecture, le déficit migratoire, normalement affecté d'un signe négatif, a été noté en valeur absolue.

Entre les moyennes des valeurs triennales de début et de fin de période, l'augmentation du nombre de décès est de 20%, la baisse du nombre de naissances et du solde naturel, respectivement de 67% et de 80%. Le déficit migratoire estimé s'envole dès 2007 et semble, à partir de 2010, osciller autour de 4 500 départs nets annuels.

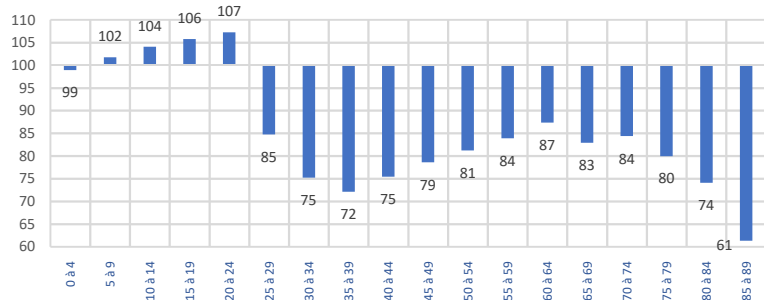
Facteurs d'évolution de la population



L'augmentation du taux de mortalité est associée au vieillissement de la population. Elle n'est pas contradictoire avec une diminution de ce taux à chaque âge, ce qui ne se vérifie pas en Martinique pour la mortalité infantile et périnatale qui augmentent et atteignent, en 2017, un niveau trois fois supérieur à la moyenne nationale.

Le recul de la natalité s'explique par l'importante diminution du nombre de femmes en âge de procréer : -37% pour celles de 20 à 44 ans ; -42% pour celles de 25 à 34 ans, période de la plus forte fécondité. Mais il tient aussi, pour une grande part, à un énorme déséquilibre des sexes : 120 femmes pour 100 hommes chez les 20-39 ans, 125 chez les 25-34 ans. Le pic est atteint chez les 35-39 ans, avec 139 femmes pour 100 hommes.

Masculinité par tranche d'âge, de 0 à 89 ans



Masculinité : nombre d'hommes pour 100 femmes

Le vieillissement, généralement utilisé pour caractériser la situation démographique de la Martinique, n'est qu'un symptôme. Le vrai problème est la reproduction d'une population menacée d'extinction. Les projections de l'Insee fixent à 2023 l'apparition d'un solde naturel négatif. On n'en est pas loin.